

37-210SH PLANIERSCHILD 2,10 m inkl. Räder



Kellfri

Lesen Sie die Bedienungsanleitung vor der Inbetriebnahme des Produkts genau durch.
Bedienungsanleitung, übersetzt aus dem Schwedischen

INHALTSVERZEICHNIS

Einleitung	3
Produktinformationen	3
Sicherheitshinweise	4
Anweisungen für Notfälle	4
Persönliche Schutzausrüstung	4
Umgebung	5
Vor der Nutzung	5
Nutzung	6
Nach der Anwendung	7
Wartung und Service	7
Transport und Installation	7
Entsorgung	7
Warnschilder	8
Winterprodukte	9
Ankoppeln des Planierschilds	10
Explosionszeichnung	11
Montageanleitungen	12–14
Abweichungsformular	15
Garantiebedingungen	16

Kellfri entwickelt und vertreibt effektive und kostengünstige Maschinen und Komponenten für die Forst- und Landwirtschaft, für Lohnunternehmen und Gartenbau in Schweden, in den übrigen skandinavischen Ländern und in Europa.

Beachten Sie, dass dieses Dokument allgemeine Informationen enthält, die eventuell nicht auf Ihre Maschine anwendbar sind. Wir empfehlen daher, dass Sie immer die Sicherheitsinformationen und die Anweisungen im Bedienungshandbuch der Maschine durchlesen und genau befolgen.

Kellfri übernimmt keine Haftung für eventuelle Fehler in diesem Dokument.

EINLEITUNG

Vielen Dank, dass Sie sich für ein Produkt von Kellfri AB entschieden haben. Wenn Sie den Sicherheitshinweisen und sämtlichen Anweisungen des Handbuchs folgen sowie gesunden Menschenverstand anwenden, werden Sie das Produkt viele Jahre nutzen können. Ausrüstung und Produkte von Kellfri wurden für selbstständige Landwirte, Pferdehalter und andere in der Landwirtschaft tätige Personen entwickelt, die hohe Anforderungen an die Funktionalität stellen.

PRODUKTINFORMATIONEN

- Arbeitsbreite 2,45 m mit Seitenflügeln
- Einfach an der Dreipunkt-Aufnahme des Traktors zu montieren
- Das Schild ist um 360° wendbar
- Das Schild lässt sich in drei verschiedene Arbeitswinkel vorwärts und drei Positionen zum Arbeiten rückwärts einstellen
- Seitenflügel, Stützräder und Stifte für die Hubarme sind Teil des Standardlieferumfangs

Planierschild mit einer Gesamtarbeitsbreite von 2,45 m inklusive Seitenflügeln, mit dem der Schnee weiter in den Graben geschoben wird. Für andere Arbeiten, z. B. das Glattziehen von Schotterwegen, Hofplätzen usw., lassen sich die Flügel einfach abnehmen, die Breite des Verschleißstahls beträgt dann 2,0 m.

Das Kellfri-Planierschild 210S ist ein sehr robustes Planierschild, das sich einfach an der Dreipunkt-Aufnahme eines Traktors montieren lässt. Das Schild lässt sich um 360° drehen und in drei verschiedene Arbeitswinkel vorwärts und drei Positionen zum Arbeiten rückwärts einstellen.

Die Stützräder werden einfach mit einem Stift montiert und sind höhenverstellbar, damit Arbeitshöhe und -winkel zum Schneeräumen korrekt eingestellt werden können. Besonders gut auch für nicht gefrorene Böden geeignet, zum Glattziehen von Schotterwegen und für andere Justierungsarbeiten.

Das Planierschild wird standardmäßig mit Seitenflügeln, Stützrädern und Stiften für die Hubarme geliefert.

Die Lieferung erfolgt unmontiert.

TECHNISCHE DATEN	37-210SH
Arbeitsbreite	2000 mm
Gesamtbreite	2450 mm
Höhe des Schilds	480 mm
Verbreiterungsflügel	450 mm
Rad	Standard
Verschleißstahl	Standard
Dreipunkt-Halterung	Kat. 1
Gewicht	162 kg
Wenden des Blattes	Mechanisch

SICHERHEITSHINWEISE

Vor der Inbetriebnahme des Geräts oder des Produkts müssen Sie zu Ihrer eigenen Sicherheit und zur Sicherheit Dritter die Sicherheitshinweise und das Bedienungshandbuch sorgfältig gelesen und verstanden haben. Sorgen Sie dafür, dass der Nutzer der Maschine / des Produkts die Sicherheitshinweise und das Bedienungshandbuch immer zur Hand hat. Denken Sie daran, dass es zu Ihrer eigenen Sicherheit und zur Sicherheit Dritter sinnvoll sein kann, die Sicherheitshinweise regelmäßig durchzulesen. Wenn die Sicherheitshinweise oder das Bedienungshandbuch beschädigt werden oder aus anderen Gründen nicht mehr verwendbar sind, können Sie hier ein neues Exemplar bestellen: Kellfri AB, Munkatorpsgatan 6, 532 37 SKARA, SCHWEDEN. Tel.: +46 (0)511 242 50

Die Sicherheitshinweise sind auch auf der Website von Kellfri hinterlegt: www.kellfri.de
Arbeiten Sie nicht mit/an Maschinen oder Produkten, wenn Sie sich krank oder müde fühlen oder unter Alkoholeinfluss stehen. Dasselbe gilt, wenn Sie unter starken Medikamenten oder Drogen stehen, unter starken Depressionen oder schweren psychischen Erkrankungen leiden. Befolgen Sie immer die allgemeinen Verkehrsregeln sowie die geltenden Bestimmungen des Tierschutzgesetzes. Personen unter 15 Jahren dürfen die Geräte nicht nutzen.



Warnung!

Die Originalkonstruktion der Maschine darf unter keinen Umständen ohne Genehmigung des Herstellers verändert werden. Nicht autorisierte Änderungen und/oder nicht autorisiertes Zubehör können zu lebensgefährlichen Verletzungen oder zum Tod des Nutzers oder anderer Personen führen.

Kellfri übernimmt keine Haftung für selbst vorgenommene Modifizierungen, Änderungen oder Umbauten.

Bei der gewerblichen Verwendung der Maschine trägt der Arbeitgeber die Verantwortung dafür, dass der Bediener der Maschine über die notwendigen theoretischen und praktischen Kenntnisse zur Maschine verfügt und dass die Arbeiten damit auf sichere Weise ausgeführt werden. Das Arbeitssumweltgesetz (Arbetsmiljölagen, AML) ist zu befolgen. Für weitere Informationen wenden Sie sich an das Schwedische Zentralamt für Arbeitsumwelt (Arbetsmiljöverket) oder gehen Sie auf <https://www.av.se/de/schwedisches-zentralamt-fur-arbeitsumwelt/>.

ANWEISUNGEN FÜR NOTFÄLLE

Bei Notfällen wählen Sie den Notruf (112)

Wenn Sie allein arbeiten, sollten Sie immer ein Mobiltelefon oder ein Nottelefon zur Hand haben. Erste-Hilfe-Kasten und Feuerlöscher sind bei allen Arbeiten, Wartungs- und Servicemaßnahmen leicht zugänglich aufzubewahren.

PERSÖNLICHE SCHUTZAUSRÜSTUNG

Tragen Sie immer geeignete Schutzausrüstung. Tragen Sie keine locker sitzende Kleidung oder Schmuck, wenn Sie mit dem Gerät arbeiten. Lange Haare müssen bei der Arbeit mit Maschinen mit rotierenden Teilen zusammengebunden sein. Tragen Sie Schutzhandschuhe; bei Kontakt mit heißen Flächen, z. B. an der Abgasanlage, besteht Verbrennungsgefahr. Vermeiden Sie außerdem Hautkontakt mit Öl und Benzin. Bei laufendem Motor muss Gehörschutz getragen werden.



UMGEBUNG

Stellen Sie vor dem Ankoppeln oder Verwenden der Maschine sicher, dass sich in der Umgebung keine Personen oder Objekte befinden. Es besteht die Gefahr schwerer Verletzungen. Besondere Aufmerksamkeit gilt, wenn Kinder sich in dem Bereich befinden, in dem die Maschine oder das Produkt verwendet oder aufbewahrt wird. Stellen Sie sicher, dass sich keine niedrig hängenden Stromleitungen im Arbeitsbereich befinden. Bei Arbeiten bei Gefälle oder in der Nähe von Gräben ist Vorsicht geboten.

Arbeiten Sie immer alleine mit Maschinen oder Produkten, die für den Einpersonenbetrieb vorgesehen sind. Lassen Sie niemals Abfall im Arbeitsbereich liegen. Halten Sie die Arbeitsflächen sauber. Beachten Sie immer den Gefahrenbereich der Maschine.



VOR DER ANWENDUNG

Lesen Sie die Sicherheitshinweise und das Bedienungshandbuch sorgfältig durch. Sie müssen die Bedeutung und den Inhalt der Sicherheitshinweise, des Bedienungshandbuchs und der Warnschilder verstanden haben. Wenden Sie bei der Nutzung immer gesunden Menschenverstand an und tragen Sie geeignete persönliche Schutzausrüstung. Überprüfen Sie immer die Gebrauchstauglichkeit der zu verwendenden Maschinenkombination. Es ist wichtig, dass die einzelnen Komponenten in angemessener Weise harmonisieren und übereinstimmen. Dies kommt der Funktion der Maschine oder des Produkts sowie Ihrer Sicherheit und der Sicherheit Dritter zugute. Führen Sie vor der Anwendung eine Sichtprüfung der Maschine oder des Produkts durch. Reparieren oder ersetzen Sie beschädigte oder verschlissene Teile sofort, um das Risiko von Schäden zu minimieren. Schmieren Sie die beweglichen Teile und überprüfen Sie, ob alle Schrauben und Muttern ordnungsgemäß festgezogen sind. Bei Bedarf nachziehen. Erlernen Sie die korrekten Arbeitsmethoden und behalten Sie diese bei. Anfänger sollten langsam arbeiten, bis sie sich mit der Funktionsweise der Maschine oder des Produkts vertraut gemacht haben.

- Stellen Sie sicher, dass die Verschleißkante nicht defekt ist; tauschen Sie diese bei Bedarf aus.
- Vergewissern Sie sich, dass immer alle Schutzvorrichtungen montiert sind und sich nicht lösen können.

Der Nutzer/Kunde ist dafür verantwortlich, dass er der Situation gewachsen ist. Wird festgestellt, dass die Maschine für den Nutzer gefährlich ist, darf sie nicht in Gebrauch genommen werden, bevor sie gründlich untersucht und Fehler behoben wurden.



ANWENDUNG

Nur Personen, die die Sicherheitshinweise und die Anweisungen im Bedienungshandbuch verstanden haben, dürfen das Gerät/Produkt bedienen. Seien Sie während der Arbeit mit dem Gerät/Produkt aufmerksam und vorsichtig und verwenden Sie das Gerät/Produkt ausschließlich auf die in der in den Anweisungen des Bedienungshandbuchs beschriebene Weise.

Bei der Arbeit mit Maschinen mit beweglichen Teilen besteht Quetschgefahr. Verringern Sie in Steillagen und auf unebenem Gelände die Geschwindigkeit. Besondere Vorsicht gilt bei Arbeiten mit Maschinen mit Hydraulikschläuchen, da Öl unter Druck die Haut durchdringen kann. Sollte dies dennoch geschehen, suchen Sie umgehend einen Arzt auf.

Arbeiten Sie immer alleine an Maschinen, die dafür vorgesehen sind.

Beachten Sie den Gefahrenbereich der Maschine.

Vermeiden Sie es, das Gerät bei Temperaturen unter $-20\text{ }^{\circ}\text{C}$ und über $+30\text{ }^{\circ}\text{C}$ zu verwenden.



Weitere Informationen über Ihre Maschine finden Sie im Bedienungshandbuch der Maschine.

Warnsymbole weisen auf wichtige Sicherheitsaspekte in diesem Handbuch hin, um Sie und andere dabei zu unterstützen, Gefahrensituationen und Unfälle zu vermeiden. Bei der Anwendung der Maschine ist extreme Vorsicht geboten!



GEFAHR!

Dieses Symbol weist darauf hin, dass ein schwerwiegender Unfall die Folge ist, wenn die Vorgaben des Bedienungshandbuchs nicht befolgt werden. Der Unfall wird zu schweren Verletzungen, möglicherweise zu Todesfällen oder schwerwiegenden Sachschäden führen.



Warnung!

Dieses Symbol weist darauf hin, dass ein Unfall die Folge ist, wenn die Vorgaben des Bedienungshandbuchs nicht befolgt werden. Der Unfall wird zu schweren Verletzungen oder Sachschäden führen.



VORSICHT!

Dieses Symbol weist darauf hin, dass ein Unfall die Folge sein kann, wenn die Vorgaben des Bedienungshandbuchs nicht befolgt werden. Der Unfall wird zu Verletzungen oder Sachschäden führen.

HINWEIS!

„Hinweis!“ kennzeichnet die Gefahr eines Ausfalls, wenn die Vorgaben nicht befolgt werden.

Bei der gewerblichen Verwendung der Maschine trägt der Arbeitgeber die Verantwortung dafür, dass der Bediener der Maschine über die notwendigen theoretischen und praktischen Kenntnisse zur Maschine verfügt und dass die Arbeiten damit auf sichere Weise ausgeführt werden. Das Arbeitsumweltgesetz (Arbetsmiljölagen, AML) ist zu befolgen. Für weitere Informationen wenden Sie sich an das Schwedische Zentralamt für Arbeitsumwelt (Arbetsmiljöverket) oder gehen Sie auf <https://www.av.se/de/schwedisches-zentralamt-fur-arbeitsumwelt/>.



WARNUNG!

Verwenden Sie niemals Maschinen oder Produkte mit defekten sicherheitsrelevanten Teilen.

NACH DER NUTZUNG

- Vergewissern Sie sich, dass die Maschine/das Produkt auf ebenem Untergrund steht, bevor Sie sie/es abkoppeln. Verwenden Sie die Stütze, wenn diese zum Lieferumfang des Produkts/der Maschine gehört.
- Waschen und spülen Sie das Produkt bei Bedarf mit Wasser ab und reiben Sie es anschließend trocken.
- Schmieren Sie bei Bedarf.

WARTUNG UND SERVICE

- Koppeln Sie das Gerät vom Traktor ab, wenn Fehler behoben werden.
- Stellen Sie bei Wartungs- und Servicearbeiten sicher, dass die Maschine stabil steht und nicht umkippen kann.
- Ersetzen Sie beschädigte oder verschlissene Teile sofort, um das Risiko von Schäden zu minimieren.
- Führen Sie Wartungs-, Service- und Kontrollarbeiten gemäß den Empfehlungen aus.
- Verwenden Sie ausschließlich Ersatzteile mit gleichwertiger Leistung, um das Risiko von Schäden/Ausfällen zu minimieren.

Überprüfen Sie im Anschluss an Wartungs- und Servicearbeiten, ob alle Schrauben und Muttern ordnungsgemäß festgezogen sind.

Prüfen Sie das Planierschild immer, bevor Sie mit den Arbeiten beginnen.

WICHTIG! Vermeiden Sie übermäßiges Schmieren. Auf überschüssigem Fett kann sich leicht Schmutz ansammeln, was zu einem erhöhten Verschleiß führt. Entfernen Sie nach dem Schmieren überschüssiges Fett.

TRANSPORT UND INSTALLATION

- Stellen Sie vor dem Transport sicher, dass sich in der Umgebung keine Personen, Kinder oder Objekte befinden.
- Beim Transport oder Bewegen ist immer besondere Vorsicht geboten.
- Sorgen Sie dafür, dass die Maschine/das Produkt gut verankert ist und die vorhandenen Transporticherungen montiert sind.
- Platzieren Sie die Ladung immer so tief wie möglich. Falls Teile der Ladung über den Rand hinausragen, müssen diese gut gesichert werden.
- Beachten Sie die Gefahrenbereiche auch bei Transport und Fortbewegung.
- Während eines Hubvorgangs dürfen keine Personen den Bereich unter der Last betreten.
- Anhänger, die für den Transport genutzt werden, müssen mit funktionierenden Bremsen ausgestattet sein.
- Bei Fahrten im öffentlichen Straßenverkehr muss ein Schild angebracht werden, das darauf hinweist, dass es sich um ein Fahrzeug mit niedriger Geschwindigkeit handelt.
- Kontrollieren Sie den Reifendruck, siehe Info auf den Seiten der Reifen. Überschreiten Sie niemals den Höchstdruck!
- Bewahren Sie die Maschine oder das Produkt bei Nichtverwendung an einem trockenen, möglichst überdachten Ort auf.
- Stellen Sie sicher, dass die Maschine oder das Produkt gerade steht und nicht umkippen kann.
- Lassen Sie niemals Kinder am Lager-/Abstellort spielen.
- Bedenken Sie die Kippgefahr!

WIEDERVERWERTUNG

Bei der Verschrottung ist die Maschine/das Produkt zu demontieren und bei den dafür vorgesehenen Annahmestellen der Gemeinde zu entsorgen.



Kellfri AB arbeitet unentwegt an der Weiterentwicklung seiner Produkte und behält sich daher das Recht vor, diese u. a. in Design und Aussehen ohne vorherige Ankündigung zu ändern.

WARNSCHILDER

Achten Sie darauf, dass Warnschilder immer gut sichtbar sind, und reinigen Sie diese bei Bedarf. Richten Sie niemals den Hochdruckreiniger direkt auf die Warnschilder. Wenn ein Teil, auf dem sich ein Schild/ein Aufkleber befindet, ausgetauscht wird oder das Schild verschlissen oder anderweitig unbrauchbar ist, bestellen Sie neue Schilder.

SYMBOL	ERLÄUTERUNG
	<p>Lesen Sie das Bedienungshandbuch vor Beginn der Arbeiten genau durch! Warnung! Vor Wartungs- und Servicearbeiten sowie vor dem An-/Abkoppeln der Maschine muss der Motor des Traktors abgeschaltet und der Zündschlüssel muss herausgezogen sein.</p>
	<p>WARNUNG! Klemmgefahr! Es dürfen sich keine Personen unter hängenden Lasten aufhalten! Gefahrenbereich! Halten Sie Abstand!</p>
	<p>Gefahrenbereich 5 m. Beachten Sie den Gefahrenbereich der Maschine!</p>
	<p>Warnung! Klemmgefahr!</p>
	<p>Warnung! Der Aufenthalt auf der Maschine ist verboten!</p>
	<p>Warnung! Gefahr von Unfällen mit Kindern! Kinder dürfen sich nicht in der Nähe der Maschine aufhalten!</p>
	<p>Bei Nichtverwendung ist die Maschine immer an einem trockenen, möglichst überdachten Ort aufzubewahren.</p>
	<p>Das Produkt ist mit einer CE-Kennzeichnung versehen</p>

WINTERPRODUKTE



Wintersaison

Die Fahrer müssen wissen, welche Bereiche von Schnee geräumt werden müssen, sowie Markierungen zur Orientierung anbringen. Bringen Sie Begrenzungsmarkierungen an, z. B. an Brunnen, Höhenunterschieden, Treppen, Brunnendeckeln, schlechtem oder beschädigtem Asphalt/Belag, und entfernen Sie Steine und andere lose Teile, die unter Schnee usw. verborgen sein können.

- Entfernen Sie schädliche Fremdkörper wie große Steine, Äste usw. aus dem Arbeitsbereich, bevor Sie mit den Arbeiten beginnen.
- Koppeln Sie die Maschine immer ab, bevor Sie Service- oder Wartungsarbeiten durchführen.
- Lassen Sie die Maschine niemals in aufgerichteter Stellung stehen. Die Hydraulik kann Druck verlieren, sodass die Maschine herunterfällt.
- Bezüglich der an der Zapfwelle des Traktors angekoppelten Maschinen lesen Sie bitte das Bedienungshandbuch des Traktors. Die Zapfwelle muss auf ihrer gesamten Länge mit einem Schutz versehen sein. Überschreiten Sie niemals die Drehzahl der Zapfwelle (540 U/min).
- Verwenden Sie die Maschine nicht, ohne dass alle Schutzvorrichtungen ordnungsgemäß angebracht sind. Sorgen Sie dafür, dass die Sicherungskette gut verankert ist.
- Richten Sie das Auswurfrohr niemals auf Fenster, Gebäude, Menschen oder Fahrzeuge.
- Versuchen Sie nicht, feststeckende Objekte zu entfernen, während der Motor läuft. Stellen Sie sicher, dass der Motor aus ist und die Maschine ganz aufgehört hat, sich zu drehen, ehe Sie Maßnahmen vornehmen.
- Verwenden Sie die Maschine nicht, wenn übermäßige Vibrationen auftreten. Halten Sie die Maschine in diesem Fall sofort an, um sie zu überprüfen. Übermäßige Vibrationen sind ein Zeichen dafür, dass etwas mit der Maschine nicht stimmt.
- Überschreiten Sie nicht die maximale Fahrgeschwindigkeit.
- Kontrollieren Sie den Reifendruck, siehe Info auf den Seiten der Reifen. Überschreiten Sie niemals den Höchstdruck!
- Stellen Sie sicher, dass die Verschleißkante nicht defekt ist; tauschen Sie diese bei Bedarf aus.
- Vergewissern Sie sich, dass alle Muttern, Schrauben und Installationen sicher befestigt sind.
- Bevor Sie den Pflug/die Fräse in Betrieb nehmen, sind alle Bewegungen der Maschine zu überprüfen. Außerdem ist sicherzustellen, dass keine Schläuche oder Kabel zu stark gespannt sind, eingeklemmt werden oder an scharfen Kanten anliegen usw.
- Verwenden Sie die Maschine nicht auf Wegen mit Schlaglöchern oder starken Steigungen. Seien Sie vorsichtig, besonders beim Rückwärtsfahren. Stellen Sie sicher, dass sich keine Hindernisse im Fahrbereich befinden.
- Machen Sie sich mit allen Steuerungsvorrichtungen und deren Funktionsweise vertraut. Erlernen Sie vor der Verwendung der Maschine, wie man sie anhält sowie an-/abkuppelt.
- Wenn Personen über längere Zeit einem hohen Schallpegel ausgesetzt sind, kann dies das Gehör dauerhaft schädigen. Tragen Sie Gehörschutz.
- In Bezug auf Maschinen mit Elektro- oder Benzinantrieb lesen Sie das Bedienungshandbuch der Maschine gründlich durch, um die Maschine ordnungsgemäß zu nutzen.
- Bei Fahrten im normalen Straßenverkehr sind die geltenden Vorschriften für Traktoren zu befolgen und es muss ein Schild angebracht werden, das darauf hinweist, dass es sich um ein Fahrzeug mit niedriger Geschwindigkeit handelt.



ANKOPPELN DES PLANIERSCHILDS

- Kuppeln Sie die Maschine an den hinteren Dreipunkt-Kraftheber des Traktors an.
- Denken Sie daran, die Sicherungsstifte anzubringen.
- Einsatzbereit.

Beim Ankoppeln des Planierschilds an den Traktor ist Vorsicht geboten.

Überwachen Sie bei allen Arbeiten mit dem Schild den Arbeitsbereich des Traktors. Achten Sie während der Arbeit insbesondere darauf, dass das Schild keine Hindernisse berührt, insbesondere nicht beim Abbiegen oder Wenden mit dem Schild. Senken Sie das Planierschild auf den Boden ab, ehe Sie das Fahrerhaus des Traktors verlassen.

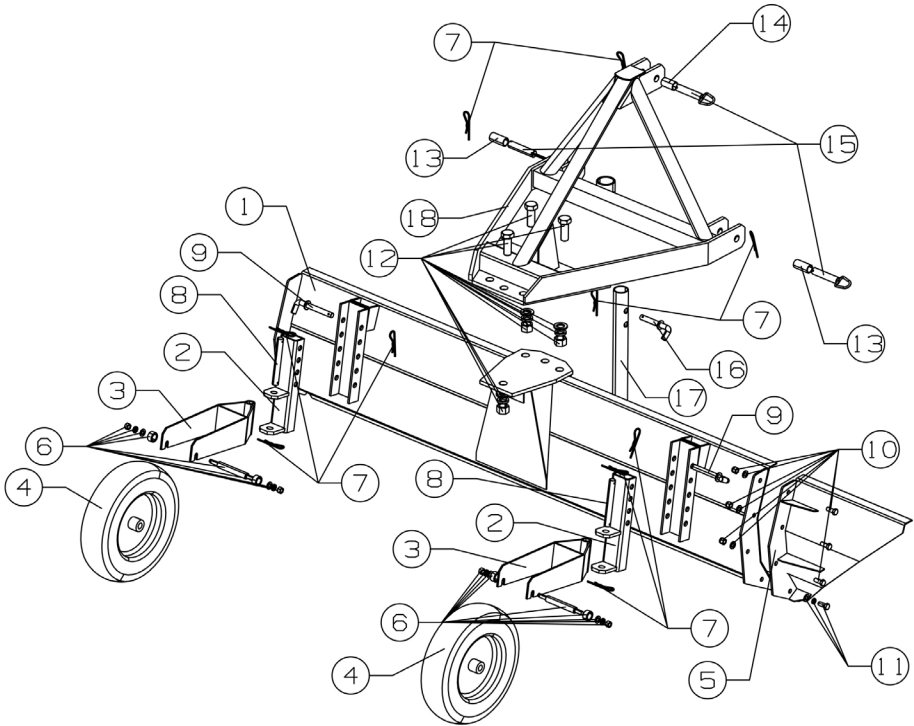


Warnung!

Beachten Sie, dass das Schild, wenn es beim Fahren vom Traktor abgewandt ist (Rückwärtsfahrt mit dem Traktor), nicht wie beim Fahren mit zum Traktor zeigenden Schild Hindernisse und Unebenheiten überwinden kann. Heben Sie beim Rückwärtsfahren gegen die Laufrichtung des Schilds das Schild an, um eine Beschädigung der Radachse zu vermeiden.

Beachten Sie dies bei der Verwendung des Schildes, um mechanische Schäden am Schild zu vermeiden. Bei den meisten Schilden ist es möglich, den Pflugwinkel des Schildes seitlich zu verschieben und zu verändern, indem man die Position der Stifte, die das Schild halten, und den Winkel des Auslegers verstellt. Das Planierschild ist für das Fahren auf Schotter- oder Asphaltstraßen vorgesehen. Max. Geschwindigkeit: 20 km/h

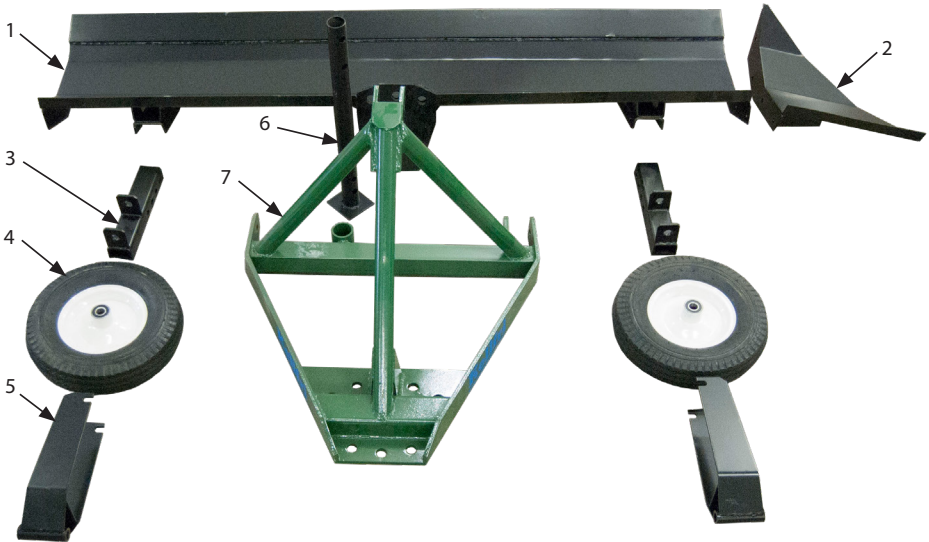




POS.-NR.	BEZEICHNUNG	ANZAHL
1	Blatt	1
2	Radaufhängung	2
3	Radhalter	2
4	Rad	2
5	Zusätzlicher Seitenflügel	1
6	Radachse Ø 20 x 186 + (Scheibe M12 Mutter, Federscheibe)	2er-Satz
7	Steckbolzen Ø4	10
8	Welle Ø20 x 161	2
9	L-Splint Ø16 x 105	2

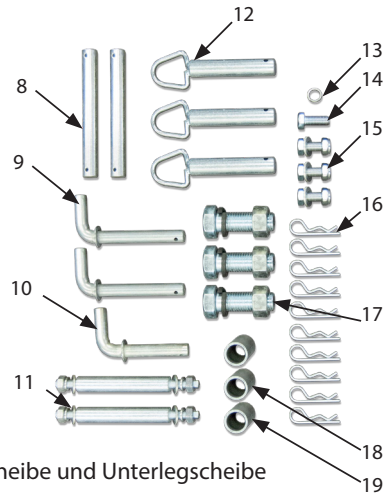
POS.-NR.	BEZEICHNUNG	ANZAHL
10	Schraube M12 x 30 + (Sicherungsmutter, Unterlegscheibe)	3er-Satz
11	Schraube M12 x 30 + (Scheibe, Feder)	1 Satz
12	Schraube M24x 70 + (Mutter, Unterlegscheibe, Federscheibe)	3er-Satz
13	Stahlhülse Ø28 x 2,5 x 58	2
14	Stahlhülse Ø28 x 2,5 x 48	1
15	Gelenkbolzen Ø22 x 105	3
16	L-Splint Ø16 x 70	1
17	Stützen	1
18	Dreipunkt-Halterung	1

MONTAGEANLEITUNG



Der Planierschildsatz enthält folgende Teile:

1. 1 Planierschild
2. 1 Seitenflügel
3. 2 Radaufhängungen
4. 2 Räder 4.80/4.00-8
5. 2 Radhalter
6. 1 Stütze
7. 1 Dreipunkt-Halterung
8. 2 Achsen 20 x 161
9. 2 L-Splinte 16 x 105
10. 1 L-Splint 16 x 70
11. 2 Radachsen 20 x 186 mit 2 M12-Muttern, Federscheibe und Unterlegscheibe
12. 3 Gelenkbolzen 22 x 105
13. Ø12 Federscheibe
14. 1 Sechskantschraube M12 x 30
15. 3 Sechskantschrauben M12 x 30 mit 1 M12-Mutter und Unterlegscheibe
16. 10 Steckbolzen
17. 3 Schrauben M24 x 70 mit 1 M24-Mutter und Federscheibe
18. Stahlhülse 28 x 2,5 x 58
19. Stahlhülse 28 x 2,5 x 48





A. Schrauben Sie eine Mutter ab und entfernen Sie die Unterlegscheibe und Federscheibe von der Seite der Radachse (11). Führen Sie die Radachse in das Rad (4) ein, bringen Sie dann die Unterlegscheibe, die Federscheibe und schließlich die Mutter wieder an.

Achten Sie darauf, dass die Unterlegscheibe auch auf der anderen Seite dicht am Rad liegt. Lösen Sie eventuell die Muttern, sodass sie nur einige Umdrehungen auf der Achse sitzen. Wiederholen Sie diesen Schritt beim anderen Rad.



B. Befestigen Sie das Rad am Radhalter (5). Achten Sie dabei darauf, dass sich die Unterlegscheibe auf der Innenseite der Gabel und die Federscheibe auf der Außenseite befindet.

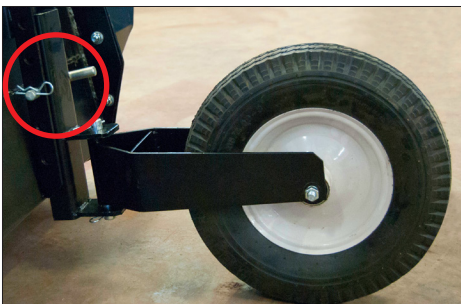
Ziehen Sie die Schrauben abwechselnd auf beiden Seiten fest, wobei Sie sicherstellen, dass das Rad nicht schwergängig ist. Wiederholen Sie den Vorgang am anderen Radhalter.



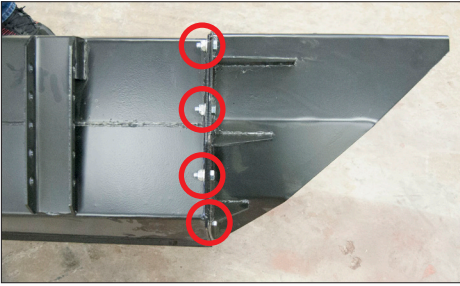
C. Montieren Sie den Radhalter an der Radaufhängung (3); verwenden Sie dazu die Achse für die Radaufhängung (8) und zwei Steckbolzen.

Die Abbildung zeigt die korrekte Anordnung. Wiederholen Sie den Vorgang mit der anderen Aufhängung.

Wiederholen Sie den Vorgang mit der anderen Aufhängung.

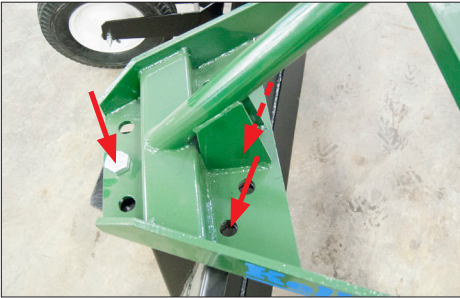


D. Montieren Sie die Radaufhängung mit dem langen L-Splint (9) am Planierschild (1) und sichern Sie sie mit einem Steckbolzen. Wiederholen Sie den Vorgang auf der anderen Seite.

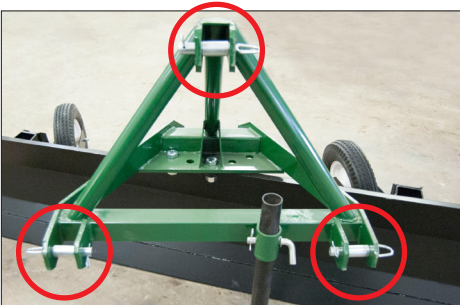


E. Bringen Sie den Seitenflügel (2) am Planierschild an. Dazu schrauben Sie zunächst die M12-Schraube (14) mit Federscheibe (13) in das untere Loch in der Gewindebohrung im Planierschild lose ein.

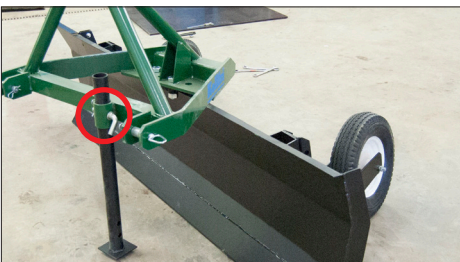
Danach drehen Sie die drei M12-Schrauben (15) mit Unterlegscheibe und Mutter lose in die verbleibenden drei Löcher, wobei Sie Unterlegscheiben zwischen die Muttern setzen. Ziehen Sie die Muttern abwechselnd fest.



F. Montieren Sie die Dreipunkt-Halterung (7) mit der M24-Schraube (17) mit Federscheibe und Mutter. Setzen Sie die Schraube von oben ein, damit sie an Ort und Stelle bleibt, falls sich die Mutter löst. Setzen Sie die Federscheibe auf derselben Seite ein wie die Mutter.



G. Setzen Sie die Hülsen (18 + 19) und Gelenkbolzen (12) in die Dreipunkt-Halterung ein, und sichern Sie sie mit drei Steckbolzen.



H. Montieren Sie die Stütze (6) mit dem kurzen L-Splint (10) in der Dreipunkt-Halterung, und sichern Sie sie mit einem Steckbolzen.

ABWEICHUNGSFORMULAR

Wir begrüßen es, wenn Sie uns auf eventuelle Mängel hinweisen, die Sie an einem an Sie ausgelieferten Produkt von Kellfri festgestellt haben. Bevor Sie eine Reklamation einreichen, lesen Sie bitte die allgemeinen Geschäftsbedingungen in unserem Katalog oder auf unserer Webseite www.kellfri.com sowie gegebenenfalls in der der Lieferung beiliegenden Anleitung durch. Die Anleitung können Sie auch hier herunterladen: manual.kellfri.com

Bitte füllen Sie die nachstehenden Felder aus und fügen Sie zur Dokumentation Fotos bei, damit wir Ihr Anliegen bestmöglich bearbeiten können. Damit wir ein so gutes Verständnis von den eventuellen Mängeln wie nur möglich erhalten können, bitten wir Sie, mindestens drei Fotos von dem fehlerhaften Teil der Maschine/des Geräts und ein Foto vom Typenschild aufzunehmen. (Achtung! Bitte denken Sie beim Absenden des Formulars daran, die Bilder an die Nachricht anzuhängen!)

Wenn Sie das Produkt bei einem Händler gekauft haben, wenden Sie sich bitte zunächst an diesen.

Käufer**:	Kundennummer**:
Adresse**:	Rechnungsnummer:
E-Mail**:	Telefon (tagsüber)**:

Wann wurde das Produkt geliefert?	Wann wurde das Produkt in Betrieb genommen?	Hat das Produkt bei Anlieferung funktioniert?
		JA NEIN

Produktname/Artikelnummer**:
Seriennummer:

URSACHE	JA
(11) Transportschaden*	
(09) Produktreklamation*	
(04) Falsche Warenlieferung	
(03) Falsche Anzahl	

URSACHE	JA
(05) Falscher Preis	
(02) Fehlbestellung/Widerruf	
(99) Änderer Grund*	

* Füllen Sie das nachfolgende Formular aus Pflichtfelder**

Fehlerbeschreibung**:

Beschreibung des Ereignisverlaufs:

Sonstiges:

Unterschrift des Kunden:	Datum:
--------------------------	--------

Wird vom Händler ausgefüllt

Händler:	Rechnungsnummer:
----------	------------------

Unterschrift:	Datum:
---------------	--------

Kellfri

Senden Sie das Reklamationsformular und die Fotos an:
Kellfri AB
Serviceavdelningen
Munkatorpsgatan 6
532 37 Skara, Schweden

Oder senden Sie eine E-Mail an unsere Serviceabteilung:
service@kellfri.se

KELLFRI AB
Munkatorpsgatan 6
SE-532 37 SKARA,

SCHWEDEN
Tel.-Nr. +46 (0)511 242 50
Fax +46 (0)511 168 33
Website: www.kellfri.com
E-Mail: info@kellfri.se
Version: 20201221

GARANTIEBEDINGUNGEN

- Gültigkeit der Garantie** – Die Garantie von Kellfri gilt zwölf Monate ab Kaufdatum
- Umfang der Garantie** – Der Ersatz umfasst den Austausch von Teilen nach Feststellung von Material- oder Fertigungsfehlern.
- Die Garantie umfasst nicht**
- Arbeitskosten
 - Reisekosten
 - Maschinen, an denen der Käufer selbst Änderungen vorgenommen hat bzw. hat vornehmen lassen.
 - Eventuelle Folgekosten, die infolge eines Schadens an der Maschine entstehen.
 - Schäden, die auf den normalen Verschleiß der Maschine, unsachgemäße Servicearbeiten, die fehlende Erfahrung des Nutzers oder den Einsatz von Nicht-Original-Ersatzteilen zurückzuführen sind.
 - Verschleißteile wie Schläuche, Dichtungen, Öl und Riemen.

EG-KONFORMITÄTSERKLÄRUNG FÜR DIE MASCHINE, ORIGINAL



Gemäß Richtlinie 2006/42/EG, Anhang IIA
Kellfri AB
Munkatorpsgatan 6
532 37 Skara, Schweden

versichert hiermit, dass die Maschine

Bezeichnung: 37-210SH

Typ: Planierschild 2,10 m, inkl. Räder

mit allen geltenden Bestimmungen der Maschinenrichtlinie 2006/42/EG übereinstimmt.
Weitere Ausrüstung muss die Anforderungen der Maschinenrichtlinie erfüllen.

Kjell Johansson
Product Development Manager

KUNDENDIENST

Sie können uns jederzeit gern Ihre Meinung mitteilen oder Fragen zu unseren Maschinen und Produkten stellen. Kellfri AB arbeitet unentwegt an der Weiterentwicklung seiner Produkte und behält sich daher das Recht vor, diese u. a. in Design und Aussehen ohne vorherige Ankündigung zu ändern.

Zuletzt geändert am 30.12.2020

Kellfri

Kellfri AB
Telefon: +46 (0)511 242 50
E-Mail: info@kellfri.de